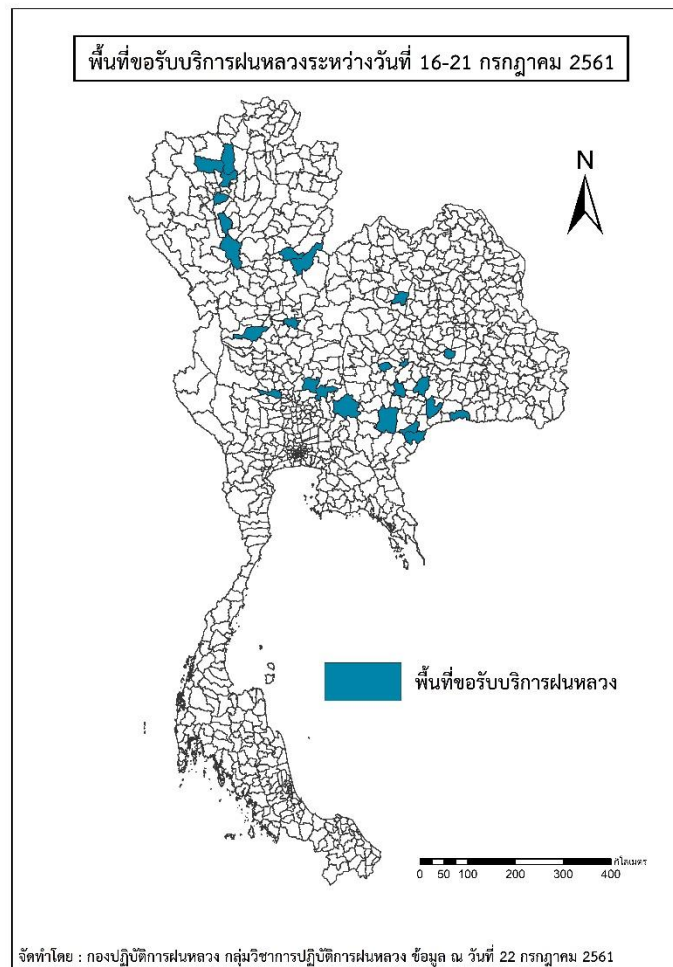




รายงานสถานการณ์ภัยแล้งและภัยพิบัติ ฉบับที่ 142  
ประจำวันที่ 22 กรกฎาคม 2561  
และผลการปฏิบัติการฝนหลวงประจำวันที่ 21 กรกฎาคม 2561  
กลุ่มวิชาการปฏิบัติการฝนหลวง กองปฏิบัติการฝนหลวงกรมฝนหลวงและการบินเกษตร  
[royalrainmaking\\_academic@hotmail.com](mailto:royalrainmaking_academic@hotmail.com)

๑ พื้นที่ขอรับบริการฝนหลวง (ระหว่างวันที่ 16 - 21 กรกฎาคม 2561)

ภาค	รายชื่อจังหวัด (อำเภอ) ที่มีผู้ขอรับบริการ	จำนวนผู้ขอรับบริการ (ราย)
เหนือ	เชียงใหม่(ดอยสะเก็ด แม่แตงพร้าว), พิชณุโลก(ชาติตระการ), ลำปาง(เถิน เสริมงาม), ลำพูน(เมืองลำพูน), อุตรดิตถ์(ทองแสนขัน), กำแพงเพชร(ขามเฒ่าลักษ์บุรี), พิจิตร(ตะพานหิน)	10
กลาง	ลพบุรี(โคกสำโรง พัฒนานิคม), สุพรรณบุรี(เดิมบางนางบวช)	3
ตะวันออกเฉียงเหนือ	นครราชสีมา(ขามสะแกแสง ครบุรี ปากช่อง โนนแดง จักราช), บุรีรัมย์(โนนดินแดง ประโคนชัย ลำปลายมาศ), สุรินทร์(กาบเชิง), ร้อยเอ็ด(ปทุมรัตน์), ขอนแก่น(ภูเวียง)	14
ตะวันออก	สระแก้ว(ตาพระยา)	1
ใต้	ไม่มีการขอรับบริการ	0
รวม	15 จังหวัด (25 อำเภอ)	28



๑ สถานการณ์ปริมาณน้ำเก็บกักในอ่างเก็บน้ำที่สำคัญ

	ความจุของอ่างที่ รนก. <sup>1</sup> (ล้าน ลบ.ม.)	ปริมาณน้ำในอ่างฯ (%)				ปริมาณน้ำไหลลงอ่างฯ (ล้าน ลบ.ม.)	ปริมาณน้ำระบาย (ล้าน ลบ.ม.)	ระดับน้ำ
		18 ก.ค.	19 ก.ค.	20 ก.ค.	21 ก.ค.	21 ก.ค.	21 ก.ค.	
<b>ภาคเหนือ</b>						<b>90.62</b>	<b>32.89</b>	
- ภูมิพล(ตาก)	13,462	54	54	54	54	37.59	12.00	-
- สิริกิติ์(อุดรดิตถ์)	9,510	54	55	55	55	38.04	16.16	-
- แม่งัดฯ(เชียงใหม่)	265	45	45	46	46	0.66	0.35	ต่ำกว่า 50%
- แม่กวางฯ(เชียงใหม่)	263	27	27	27	27	0.86	0.28	ต่ำกว่า 30%
- กิวลม(ลำปาง)	106	36	40	42	43	3.18	2.13	ต่ำกว่า 50%
- กิวคองมา(ลำปาง)	170	52	53	54	54	0.98	0.67	-
- แควน้อยฯ(พิษณุโลก)	939	16	16	16	17	9.31	1.30	ต่ำกว่า 20%
- แม่มอก(ลำปาง)	110	41	40	40	40	1.17	1.49	ต่ำกว่า 50%
<b>ภาคตะวันออกเฉียงเหนือ</b>						<b>55.77</b>	<b>27.08</b>	
- ห้วยหลวง(อุดรธานี)	135	46	46	46	47	0.58	0.22	ต่ำกว่า 50%
- น้ำอูน(สกลนคร)	520	74	75	75	76	5.52	1.34	-
- น้ำพุง(สกลนคร)	166	34	34	34	34	0.70	0.64	ต่ำกว่า 40%
- จุฬาราม(ชัยภูมิ)	164	51	61	65	66	2.11	1.06	-
- อุบลรัตน์(ขอนแก่น)	2,431	31	31	31	32	14.64	8.01	ต่ำกว่า 40%
- ลำปาว(กาฬสินธุ์)	1,980	44	46	47	47	18.13	4.83	ต่ำกว่า 50%
- ลำตะคอง(นครราชสีมา)	314	65	65	65	66	0.63	0.20	-
- ลำพระเพลิง(นครราชสีมา)	110	57	56	56	55	0.00	1.21	-
- มูลบย(นครราชสีมา)	141	50	50	50	50	0.22	0.40	-
- ลำแซะ(นครราชสีมา)	275	45	45	45	45	0.56	0.68	ต่ำกว่า 50%
- ลำน้ำรอง(บุรีรัมย์)	121	48	47	47	46	0.00	0.49	ต่ำกว่า 50%
- สิรินคร(อุบลราชธานี)	1,966	50	50	51	52	12.49	8.00	-
- ลำปลายมาศ(นครราชสีมา)	98	68	67	67	67	0.19	0.00	-
<b>ภาคกลาง</b>						<b>266.40</b>	<b>29.63</b>	
- ป่าสักฯ(ลพบุรี)	960	19	21	23	25	21.32	4.38	ต่ำกว่า 30%
- ทับเสลา(อุทัยธานี)	160	48	48	48	48	0.00	0.00	ต่ำกว่า 50%
- กระเสียว(สุพรรณบุรี)	240	64	65	65	64	0.07	0.20	-
- ศรีนครินทร์(กาญจนบุรี)	17,745	82	82	83	83	42.43	7.02	-
- วชิราลงกรณ์(กาญจนบุรี)	8,860	64	65	66	68	202.58	18.03	-
<b>ภาคตะวันออก</b>						<b>9.42</b>	<b>1.65</b>	
- ขุนด่านฯ(นครนายก)	224	44	45	46	48	4.92	0.25	ต่ำกว่า 50%
- คลองสิียด(ฉะเชิงเทรา)	420	50	50	50	50	0.17	0.75	-
- บางพระ(ชลบุรี)	117	57	57	57	57	0.00	0.32	-
- หนองปลาไหล(ระยอง)	164	70	70	70	70	0.48	0.11	-
- ประแสร์(ระยอง)	295	70	69	69	68	0.00	0.22	-
- นฤปดินทรจินดา(ปราจีนบุรี)	295	26	27	27	28	1.61	0.00	ต่ำกว่า 30%
- พระปรัง(สระแก้ว)	97	50	50	51	51	0.40	0.00	-
- ดอกกราย(ระยอง)	71	72	72	72	72	0.29	0.00	-
- คลองพระพุทธ(จันทบุรี)	70	75	75	79	80	1.55	0.00	-
- คลองหลวง รัชชโลทร(ชลบุรี)	98	44	41	40	39	0.00	0.00	-
- ห้วยยาง (สระแก้ว)	60	18	18	18	18	0.07	0.00	ต่ำกว่า 20%
<b>ภาคใต้</b>						<b>60.75</b>	<b>23.87</b>	
- แก่งกระเจา(เพชรบุรี)	710	59	60	82	84	19.52	5.47	-
- ปรามบุรี(ประจวบคีรีขันธ์)	347	74	78	81	83	8.71	3.69	-
- รัชชประภา(สุราษฎร์ธานี)	5,639	75	75	76	76	30.60	8.75	-
- บางกลาง(ยะลา)	1,454	63	63	62	62	1.92	5.96	-

<sup>1</sup>รณก. = ระดับน้ำเก็บกัก, ที่มา: กรมชลประทาน

## การพยากรณ์อากาศและสภาพอากาศประจำวัน

### ๑ ลักษณะอากาศทั่วไปและการพยากรณ์อากาศ ประจำวันที่ 22 กรกฎาคม 2561 (เวลา 06.00 น.)

#### ลักษณะอากาศทั่วไป

พยากรณ์อากาศ 24 ชั่วโมงข้างหน้า บริเวณภาคเหนือและภาคตะวันออกเฉียงเหนือ มีฝนมากกว่าบริเวณอื่นๆ และมีฝนตกหนักบางแห่ง สำหรับภาคกลาง ภาคใต้ รวมทั้งกรุงเทพมหานครและปริมณฑล ยังคงมีฝนฟ้าคะนองเกิดขึ้นได้ในระยะนี้ ขอให้ประชาชนระวังผลกระทบจากฝนตกหนักและฝนตกสะสมที่ทำให้เกิดน้ำท่วมฉับพลันและน้ำป่าไหลหลากไว้ด้วย สำหรับคลื่นลมบริเวณทะเลอันดามันตอนบนมีคลื่นสูง 2-3 เมตร บริเวณที่มีฝนฟ้าคะนองคลื่นสูงมากกว่า 3 เมตร และอ่าวไทยตอนบนมีคลื่นสูงประมาณ 2 เมตร ขอให้ชาวเรือเดินเรือด้วยความระมัดระวัง เรือเล็กบริเวณทะเลอันดามันตอนบนควรงดออกจากฝั่งต่อไปอีก 1 วัน ส่วนประชาชนที่อาศัยอยู่บริเวณชายฝั่งภาคตะวันออกเฉียงเหนือและภาคใต้ฝั่งตะวันตก ระวังอันตรายจากคลื่นลมแรงที่พัดเข้าหาฝั่งไว้ด้วย อนึ่ง พายุดีเปรสชันบริเวณทะเลจีนใต้ตอนบนได้เคลื่อนตัวไปบริเวณมหาสมุทรแปซิฟิกทางตอนบนของประเทศฟิลิปปินส์แล้ว โดยพายุนี้ไม่มีผลกระทบต่อลักษณะอากาศของประเทศไทย สำหรับผู้ที่จะเดินทางผ่านบริเวณดังกล่าว ควรตรวจสอบสภาพอากาศก่อนออกเดินทาง

ลักษณะสำคัญทางอุตุนิยมวิทยา หย่อมความกดอากาศต่ำกำลังแรงบริเวณชายฝั่งประเทศเวียดนามตอนบนได้เคลื่อนลงสู่อ่าวตังเกี๋ย และมีแนวโน้มทวีกำลังแรงขึ้น ทำให้ภาคเหนือ และภาคตะวันออกเฉียงเหนือยังคงมีฝนมากกว่าภาคอื่น ๆ และมีฝนตกหนักบางแห่ง สำหรับมรสุมตะวันตกเฉียงใต้ที่พัดปกคลุมทะเลอันดามัน ภาคใต้ และอ่าวไทย มีกำลังแรง ลักษณะเช่นนี้ทำให้บริเวณภาคกลาง ภาคตะวันออกเฉียงเหนือ และภาคใต้ มีฝนฟ้าคะนองในระยะนี้ ส่วนคลื่นลมบริเวณทะเลอันดามันตอนบนและอ่าวไทยตอนบนยังคงมีกำลังแรง

ภาคเหนือ	มีเมฆมาก กับมีฝนฟ้าคะนอง ร้อยละ 70 ของพื้นที่ และมีฝนตกหนักบางแห่ง บริเวณจังหวัดแม่ฮ่องสอน เชียงใหม่ เชียงราย ลำพูน ลำปาง พะเยา แพร่ น่าน ตาก และเพชรบูรณ์ อุณหภูมิต่ำสุด 23-25 องศาเซลเซียส อุณหภูมิสูงสุด 27-31 องศาเซลเซียส ลมตะวันตกเฉียงใต้ ความเร็ว 15-30 กม./ชม.
ภาคกลาง	มีเมฆเป็นส่วนมาก กับมีฝนฟ้าคะนอง ร้อยละ 40 ของพื้นที่ ส่วนมากบริเวณจังหวัดราชบุรี กาญจนบุรี สุพรรณบุรี อุทัยธานี ชัยนาท และนครสวรรค์ อุณหภูมิต่ำสุด 24-26 องศาเซลเซียส อุณหภูมิสูงสุด 31-34 องศาเซลเซียส ลมตะวันตกเฉียงใต้ ความเร็ว 15-35 กม./ชม.
ภาคต.อ.เฉียงเหนือ	มีเมฆมาก กับมีฝนฟ้าคะนอง ร้อยละ 70 ของพื้นที่ และมีฝนตกหนักบางแห่ง ส่วนมากบริเวณจังหวัดเลย ชัยภูมิ ขอนแก่น หนองบัวลำภู อุดรธานี หนองคาย บึงกาฬ สกลนคร นครพนม มุกดาหาร อำนาจเจริญ และอุบลราชธานี อุณหภูมิต่ำสุด 24-25 องศาเซลเซียส อุณหภูมิสูงสุด 28-32 องศาเซลเซียส ลมตะวันตกเฉียงใต้ ความเร็ว 15-30 กม./ชม.
ภาคตะวันออก	มีเมฆเป็นส่วนมาก กับมีฝนฟ้าคะนอง ร้อยละ 40 ของพื้นที่ ส่วนมากบริเวณจังหวัดจันทบุรี และตราด อุณหภูมิต่ำสุด 24-27 องศาเซลเซียส อุณหภูมิสูงสุด 30-34 องศาเซลเซียส ลมตะวันตกเฉียงใต้ ความเร็ว 20-35 กม./ชม. ทะเลมีคลื่นสูงประมาณ 2 เมตร บริเวณที่มีฝนฟ้าคะนองคลื่นสูงมากกว่า 2 เมตร
ภาคใต้ฝั่งตะวันออก	มีเมฆเป็นส่วนมาก กับมีฝนฟ้าคะนอง ร้อยละ 30 ของพื้นที่ ส่วนมากบริเวณจังหวัดเพชรบุรี ประจวบคีรีขันธ์ ชุมพร สุราษฎร์ธานี และนครศรีธรรมราช อุณหภูมิต่ำสุด 21-27 องศาเซลเซียส อุณหภูมิสูงสุด 32-35 องศาเซลเซียส ตั้งแต่จังหวัดนครศรีธรรมราชขึ้นมา: ลมตะวันตกเฉียงใต้ ความเร็ว 20-35 กม./ชม. ทะเลมีคลื่นสูงประมาณ 2 เมตร ตั้งแต่จังหวัดสงขลาลงไป: ลมตะวันตกเฉียงใต้ ความเร็ว 15-35 กม./ชม. ทะเลมีคลื่นสูงประมาณ 1 เมตร บริเวณที่มีฝนฟ้าคะนองคลื่นสูง 1-2 เมตร
ภาคใต้ฝั่งตะวันตก	มีเมฆเป็นส่วนมาก กับมีฝนฟ้าคะนอง ร้อยละ 30 ของพื้นที่ ส่วนมากบริเวณจังหวัดระนอง พังงา และภูเก็ต อุณหภูมิต่ำสุด 24-26 องศาเซลเซียส อุณหภูมิสูงสุด 31-33 องศาเซลเซียส ตั้งแต่จังหวัดภูเก็ตขึ้นมา: ลมตะวันตกเฉียงใต้ ความเร็ว 20-40 กม./ชม. ทะเลมีคลื่นสูง 2-3 เมตร บริเวณที่มีฝนฟ้าคะนองคลื่นสูงมากกว่า 3 เมตร ตั้งแต่จังหวัดกระบี่ลงไป: ลมตะวันตกเฉียงใต้ ความเร็ว 20-35 กม./ชม. ทะเลมีคลื่นสูงประมาณ 2 เมตร บริเวณที่มีฝนฟ้าคะนองคลื่นสูงมากกว่า 2 เมตร
กรุงเทพมหานครและปริมณฑล	มีเมฆเป็นส่วนมาก กับมีฝนฟ้าคะนอง ร้อยละ 40 ของพื้นที่ ส่วนมากในช่วงบ่ายถึงค่ำ อุณหภูมิต่ำสุด 25-27 องศาเซลเซียส อุณหภูมิสูงสุด 31-34 องศาเซลเซียส ลมตะวันตกเฉียงใต้ ความเร็ว 15-30 กม./ชม.

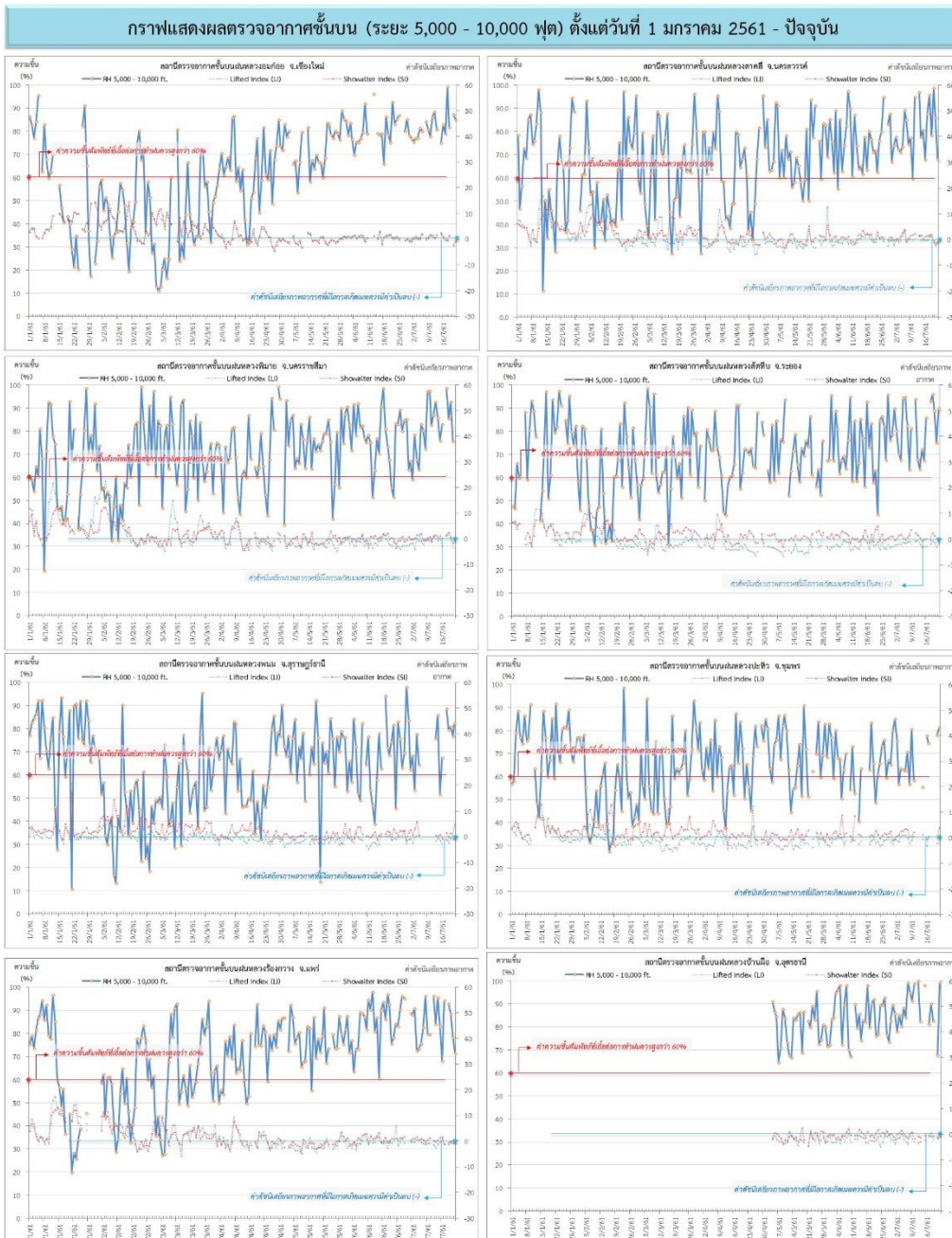
ที่มา: กรมอุตุนิยมวิทยา

๑ ข้อมูลความชื้นจากการตรวจอากาศชั้นบน (Sounding) ระยะความสูง 5,000 - 10,000 ฟุต

ภาค	สถานีตรวจอากาศ	ความชื้นสัมพัทธ์ (%)					เสถียรภาพอากาศ
		18 ก.ค.	19 ก.ค.	20 ก.ค.	21 ก.ค.	22 ก.ค.	
ภาคเหนือ	สถานีเรดาร์ฝนหลวงมก๋อย	100	82	n/a	88	85	ไม่เสถียรภาพ
	สถานีตรวจอากาศเคลื่อนที่ร้องกวาง	n/a	93	89	79	72	ไม่เสถียรภาพ
ภาคกลาง	สถานีเรดาร์ฝนหลวงตาคี	96	79	99	86	68	ไม่เสถียรภาพ
ภาคตะวันออกเฉียงเหนือ	สถานีเรดาร์ฝนหลวงพิมาย	99	86	93	76	n/a	ไม่ตรวจอากาศ
	สถานีตรวจอากาศเคลื่อนที่บ้านฝือ	90	83	n/a	68	100	เสถียรภาพ
ภาคตะวันออก	สถานีเรดาร์ฝนหลวงสัตหีบ	93	96	90	76	90	ไม่เสถียรภาพ
ภาคใต้	สถานีเรดาร์ฝนหลวงพนม	89	80	81	77	83	เสถียรภาพ
	สถานีตรวจอากาศเคลื่อนที่ปะทิว	n/a	n/a	n/a	78	82	เสถียรภาพ

หมายเหตุ : สภาพอากาศมีเสถียรภาพ(Stable) หมายถึงสภาพอากาศที่มีโอกาสน้อยหรือไม่มีโอกาสในการเกิดเมฆในแนวตั้งเพื่อพัฒนาตัวกลายเป็นกลุ่มฝน  
สภาพอากาศไม่มีเสถียรภาพ(Unstable) หมายถึงสภาพอากาศที่มีโอกาสเกิดเมฆในแนวตั้งและพัฒนาตัวเป็นกลุ่มฝนได้

กราฟแสดงแนวโน้มความชื้นอากาศชั้นบนและดัชนีเสถียรภาพอากาศ (ระหว่างวันที่ 1 มกราคม - 22 กรกฎาคม 2561)



หมายเหตุ  
 - ระยะความสูง 5,000-10,000 ฟุต เป็นระดับเพดานบินในการปฏิบัติการขนส่ง (ระดับฐานเมฆ)  
 - ความชื้นสัมพัทธ์ที่โอกาสการปฏิบัติการขนส่งความชื้นค่าสูงกว่าร้อยละ 60 ขึ้นไป  
 - ดัชนีเสถียรภาพอากาศที่มีโอกาสเกิดเมฆตัวเป็นฝน (-) - LI: Lifted Index คือค่าดัชนีเสถียรภาพอากาศระดับต่ำ - SI: Showalter Index คือค่าดัชนีเสถียรภาพชั้นอากาศระดับกลาง

การปฏิบัติการฝนหลวงประจำวัน

๑ สรุปผลปฏิบัติการฝนหลวงประจำวัน ที่ 21 กรกฎาคม 2561

ภาค/หน่วยฯ	หน่วยปฏิบัติการ (หน่วย)	เครื่องบิน ผล./ทอ. (ลำ)	จำนวนเที่ยวบิน (เที่ยว)	จำนวนชั่วโมงบิน (ชั่วโมง)	ปริมาณการใช้น้ำ (ตัน/นัด)	จังหวัดที่มีการรายงานฝนตก (จำนวนจังหวัด/อ่างเก็บน้ำเป้าหมาย)
<b>เหนือ</b>	<b>2</b>	<b>6/-</b>	<b>0</b>	<b>0:00</b>	<b>0.00/-</b>	<b>-/-</b>
- เชียงใหม่	1	2/-	0	0:00	0.00/-	ไม่ปฏิบัติการฝนหลวง เนื่องจาก ท้องฟ้าปิดและมีฝนตกบริเวณสนามบิน และติดตามสถานการณ์น้ำเพื่อหลีกเลี่ยงพื้นที่ได้รับผลกระทบ
- พิษณุโลก	1	4/-	0	0:00	0.00/-	ไม่ปฏิบัติการฝนหลวง เนื่องจาก ลมที่ระดับ 5,000 ฟุต ขึ้นไปมีกำลังแรง มีเมฆชั้นกลางปกคลุมเต็มท้องฟ้าและมีฝนละอองเป็นระยะ
<b>กลาง</b>	<b>2</b>	<b>4/1</b>	<b>2</b>	<b>3:50</b>	<b>2.00/-</b>	<b>1/-</b>
- กาญจนบุรี	1	2/-	0	0:00	0.00/-	ไม่ปฏิบัติการฝนหลวง เนื่องจากมีเมฆชั้นกลางชั้นสูงปกคลุมเต็มท้องฟ้าและลมชั้นบน(ที่ระดับ 5,000 ฟุตขึ้นไป)มีกำลังแรง ส่งผลให้กลุ่มเมฆในพื้นที่เป้าหมายเคลื่อนตัวและสลายตัวค่อนข้างเร็ว
- ลพบุรี	1	2/1	2	3:50	2.00/-	มีฝนตกเล็กน้อย บริเวณพื้นที่การเกษตร จ.นครสวรรค์(ลาดยาว เมืองนครสวรรค์ ไกรภพระท่าตะโก หนองบัว)
<b>ตะวันออกเฉียงเหนือ</b>	<b>4</b>	<b>11/3</b>	<b>0</b>	<b>0:00</b>	<b>0.00/-</b>	<b>-/-</b>
- ขอนแก่น	1	3/-	0	0:00	0.00/-	ไม่ปฏิบัติการฝนหลวง เนื่องจากเมฆชั้นกลางปกคลุมเต็มท้องฟ้า ประกอบกับลมที่ระดับปฏิบัติการมีกำลังแรง ทำให้เมฆในพื้นที่เป้าหมายไม่พัฒนาตัว
- นครราชสีมา	1	5/2	0	0:00	0.00/-	ไม่ปฏิบัติการฝนหลวง เนื่องจากลมระดับปฏิบัติการมีกำลังแรง (ลมระดับ 5,000 – 10,000 ฟุต 30.0 นอต) ทำให้เมฆคิวมูลัสในพื้นที่เป้าหมายไม่พัฒนาตัว
- อุบลราชธานี	1	-/1	0	0:00	0.00/-	ไม่ปฏิบัติการฝนหลวง เนื่องจากเมฆชั้นกลาง - ชั้นสูงปกคลุมเต็มท้องฟ้า ประกอบกับลมผิวพื้นและลมชั้นบนมีกำลังแรง
- สุรินทร์	1	3/-	0	0:00	0.00/-	ไม่ปฏิบัติการฝนหลวง เนื่องจากลักษณะอากาศทรงตัวเมฆชั้นสูงปกคลุมตลอดวันประกอบกับลมที่ระดับปฏิบัติการมีกำลังแรง ส่งผลให้เมฆคิวมูลัสในพื้นที่เป้าหมายไม่พัฒนาตัว
<b>รวม</b>	<b>8</b>	<b>21/4</b>	<b>2</b>	<b>3:50</b>	<b>2.00/-</b>	<b>1/-</b>

๑ สรุปผลรวมปฏิบัติการตั้งแต่เริ่มตั้งหน่วยปฏิบัติการฝนหลวง (1 มีนาคม - 21 กรกฎาคม 2561)

ตั้งแต่เริ่มตั้งหน่วยปฏิบัติการฝนหลวง เมื่อวันที่ 1 มีนาคม - 21 กรกฎาคม 2561 มีการขึ้นปฏิบัติการฝนหลวง จำนวน 131 วัน มีวันฝนตกจากการปฏิบัติการฝนหลวงคิดเป็นร้อยละ 95.36 ขึ้นปฏิบัติงานจำนวน 2,153 เที่ยวบิน (3,238:14 ชั่วโมงบิน) ปริมาณการใช้สารฝนหลวง 1,745.15 ตัน พลุซิลเวอร์ไอโอไดต์สำหรับภารกิจปฏิบัติการฝนหลวง จำนวน 1,841 นัด จังหวัดที่มีรายงานฝนตกรวม 58 จังหวัด

ภาค - ศูนย์/หน่วยปฏิบัติการฯ	ขึ้นบิน (วัน)	ฝนตก (วัน)	จำนวน เที่ยวบิน (เที่ยว)	จำนวน ชั่วโมงบิน (ชั่วโมง)	ปริมาณ สารฝนหลวง (ตัน/AgI, CaCl <sub>2</sub> นัด (ทำฝน)/AgI นัด (ย้อยยู่กเห็น))	จังหวัดที่มีรายงานฝนตก (ทั้งการสังเกตด้วยสายตา/ การตรวจวัดด้วยเรดาร์ และ เครื่องวัดน้ำฝนอัตโนมัติ)	ปริมาณ น้ำไหลลง อ่างเก็บน้ำสะสม (ล้าน ลบ.ม.)
<b>เหนือ</b>	<b>93</b>	<b>83</b>	<b>492</b>	<b>811:00</b>	<b>469.60/1809</b>	<b>27 จังหวัด</b>	<b>4.88</b>
- เชียงใหม่ (เปิดหน่วยฯ 1 มี.ค. 61 เป็นต้นไป)	69	61	263	420:00	273.40/919	<b>บริเวณที่มีฝนตก ได้แก่</b> เชียงใหม่ ตาก พะเยา น่าน ลำปาง ลำพูนแพร่ พิจิตร เชียงใหม่ แม่ฮ่องสอน (10 จังหวัด)	แม่กวาง 4.88
- พิษณุโลก (เปิดหน่วยฯ 1 มี.ค. 61 เป็นต้นไป)	76	63	229	391:00	196.20/890	<b>บริเวณที่มีฝนตก ได้แก่</b> กำแพงเพชร ตาก น่าน พิจิตร พิษณุโลก เพชรบูรณ์ แพร่ ลำปาง ลำพูน สุโขทัย อุตรดิตถ์ นครสวรรค์ กาฬสินธุ์ ขอนแก่น ชัยภูมิ นครพนม มหาสารคาม มุกดาหาร ร้อยเอ็ด สกลนคร หนองบัวลำภู เลย อุตรดิตถ์ (23 จังหวัด)	
<b>กลาง</b>	<b>101</b>	<b>100</b>	<b>693</b>	<b>1011:20</b>	<b>526.30/-</b>	<b>15 จังหวัด</b>	<b>131.94</b>
- นครสวรรค์ (เปิดหน่วยฯ 1-31 มี.ค. 61)	5	5	15	26:15	12.00/-	<b>บริเวณที่มีฝนตก ได้แก่</b> ลพบุรี อุทัยธานี (2 จังหวัด)	ศรีนครินทร์ 62.17 วชิราลงกรณ์ 69.77
- กาญจนบุรี (เปิดหน่วยฯ 6 มี.ค. 61 เป็นต้นไป)	71	71	311	438:05	222.70/-	<b>บริเวณที่มีฝนตก ได้แก่</b> กาญจนบุรี กรุงเทพฯ ชัยนาท นครปฐม อุทัยธานี สมุทรสาคร สุพรรณบุรี นครสวรรค์ อ่างทอง (9 จังหวัด)	
- ลพบุรี (เปิดหน่วยฯ 1 เม.ย. 61 เป็นต้นไป)	78	77	367	547:00	291.60/-	<b>บริเวณที่มีฝนตก ได้แก่</b> ชัยนาท นครสวรรค์ ลพบุรี สระบุรี สิงห์บุรี อุทัยธานี สุพรรณบุรี เพชรบูรณ์ นครราชสีมา พระนครศรีอยุธยา อ่างทอง (11 จังหวัด)	
<b>ตะวันออกเฉียงเหนือ</b>	<b>88</b>	<b>81</b>	<b>444</b>	<b>701:04</b>	<b>368.65/32</b>	<b>16 จังหวัด</b>	<b>7.98</b>
- ขอนแก่น (เปิดหน่วยฯ 1-31 มี.ค. 61 และ 16 พ.ค. 61 เป็นต้นไป)	45	33	142	243:20	95.05/-	<b>บริเวณที่มีฝนตก ได้แก่</b> ขอนแก่น ชัยภูมิ นครราชสีมา บุรีรัมย์ มหาสารคาม ยโสธร ร้อยเอ็ด สุรินทร์ ศรีสะเกษ (9 จังหวัด)	ลำตะคอง 7.18 ลำน้ำรอง 0.04 ลำแซะ 0.76

ภาค - ศูนย์/หน่วยปฏิบัติการฯ	ขึ้นบิน (วัน)	ฝนตก (วัน)	จำนวน เที่ยวบิน (เที่ยว)	จำนวน ชั่วโมงบิน (ชั่วโมง)	ปริมาณ สารฝนหลวง (ตัน/Agl, CaCl <sub>2</sub> นัต (ทำฝน)/Agl นัต (ยับยั้งลูกเห็บ))	จังหวัดที่มีรายงานฝนตก (ทั้งการสังเกตด้วยสายตา/ การตรวจวัดด้วยเรดาร์ และ เครื่องวัดน้ำฝนอัตโนมัติ)	ปริมาตร น้ำไหลลง อ่างเก็บน้ำสะสม (ล้าน ลบ.ม.)
- อุดรธานี (เปิดหน่วยฯ 1 เม.ย.-16 พ.ค. 61)	13	12	21	30:25	25.80/-	บริเวณที่มีฝนตก ได้แก่ กาฬสินธุ์ นครราชสีมา มหาสารคาม เลย หนองคาย หนองบัวลำภู อุดรธานี (7 จังหวัด)	
- นครราชสีมา (เปิดหน่วยฯ 1 เม.ย. 61 เป็นต้นไป)	67	64	231	365:24	194.10/32	บริเวณที่มีฝนตก ได้แก่ ชัยภูมิ นครราชสีมา บุรีรัมย์ ยโสธร ร้อยเอ็ด ศรีสะเกษ สุรินทร์ อุบลราชธานี (8 จังหวัด)	
- อุบลราชธานี (เปิดหน่วยฯ 26 มิ.ย. 61 เป็นต้นไป)	12	11	15	19:35	29.00/-	บริเวณที่มีฝนตก ได้แก่ ศรีสะเกษ สุรินทร์ ร้อยเอ็ด อำนาจเจริญ อุบลราชธานี ยโสธร (6 จังหวัด)	
- สุรินทร์ (เปิดหน่วยฯ 9 ก.ค. 61 เป็นต้นไป)	6	6	35	42:20	24.70/-	บริเวณที่มีฝนตก ได้แก่ ร้อยเอ็ด สุรินทร์ ยโสธร มหาสารคาม บุรีรัมย์ (5 จังหวัด)	
<b>ตะวันออก</b>	<b>73</b>	<b>67</b>	<b>323</b>	<b>453:40</b>	<b>213.70/-</b>	<b>7 จังหวัด</b>	<b>8.13</b>
- จันทบุรี (เปิดหน่วยฯ 1 มี.ค.-30 พ.ค. 61 เป็นต้นไป)	51	47	225	329:45	146.90/-	บริเวณที่มีฝนตก ได้แก่ จันทบุรี สระแก้ว ฉะเชิงเทรา ชลบุรี ระยอง (5 จังหวัด)	คลองสิียด 7.39 ดอกกราย 0.545 คลองพระพุทธร 0.08 ห้วยยาง 0.113
- สระแก้ว (เปิดหน่วยฯ 31 พ.ค.-9 ก.ค. 61 เป็นต้นไป)	22	20	98	123:55	66.80/-	บริเวณที่มีฝนตก ได้แก่ สระแก้ว นครนายก ปราจีนบุรี ฉะเชิงเทรา (4 จังหวัด)	
<b>ใต้</b>	<b>56</b>	<b>54</b>	<b>201</b>	<b>261:10</b>	<b>166.90/-</b>	<b>4 จังหวัด</b>	<b>52.22</b>
- หัวหิน (เปิดหน่วยฯ 1 มี.ค.-16 พ.ค. 61)	40	39	180	222:40	125.40/-	บริเวณที่มีฝนตก ได้แก่ ประจวบคีรีขันธ์ เพชรบุรี (2 จังหวัด)	แก่งกระจาน 37.32 ปราณบุรี 14.90
- สงขลา (เปิดหน่วยฯ 1 เม.ย. 61 เป็นต้นไป)	21	20	21	38:30	41.50/-	บริเวณที่มีฝนตก ได้แก่ นราธิวาส สงขลา (2 จังหวัด)	

กลุ่มวิชาการปฏิบัติการฝนหลวง กองปฏิบัติการฝนหลวง กรมฝนหลวงและการบินเกษตร